

## ***Домашнее задание по сольфеджио для 1 класса от 15 - 16.04.24***

### ***Постоянные задания до конца учебного года:***

1. Повторять правила по сольфеджио (прикреплены отдельным файлом). В конце года будет контрольный урок, где обязательно будем работать с правилами.
2. Закрепить правописание нот малой, первой, второй октавы (перечислены в прикрепленном файле с правилами, повторяйте ноты с мячиком, играйте их на клавиатуре, рассказывая их расположение на нотном стане вслух),
3. Играть малые и большие секунды от белых клавиш (ссылка на видео в прикрепленном файле с правилами),

### ***Задания к следующему уроку:***

1. Играть и петь гаммы До мажор и Соль мажор, T<sub>53</sub> этих тональностей.
2. Повторить № 19 – 21, стр. 9, петь их с дирижированием
3. Построить письменно интервалы ч1, м2, б2, ч8 от Соль 1 октавы (образец и комментарии – ниже).
4. Записать песенку «Жучок» в Соль мажоре на октаву выше, начиная с ре 2 октавы. Петь и играть песенку в До и Соль мажорах (запись песенки в До и Соль мажорах найдете в комментариях).
5. Выучить правило о ключевых знаках и знать, что такое транспонирование.

***Ключевые знаки – это знаки тональности. Они ставятся при ключе и действуют до конца произведения.***

***Транспонирование*** – это перенос мелодии из одной тональности в другую.

### ***Комментарии к заданиям для тех, кто не был на уроке или тех, кто хочет себе напомнить, как правильно выполнять задания.***

1. ***Играть гаммы и одновременно петь нотами*** - До мажор и Соль мажор. В Соль мажоре помнить про фа#! Называть «имя» черной клавиши полностью – в Соль мажоре нет белой клавиши фа, есть только черная – фа#.

***Петь и играть тонические трезвучия*** этих тональностей (T<sub>53</sub> состоят только из устойчивых ступеней - I – III – V). В каждой тональности они будут свои: в До мажоре – До – Ми – Соль, в Соль мажоре – Соль – Си – Ре.

2. Повторить номера из учебника на стр. 9, № 19 - 21 – петь с дирижированием. Схему дирижирования в размере 2/4 мы изучали на уроке. Если схема дирижирования в 2/4 не знакома, исполняем эти мелодии как обычно – с показом долей ногами и прохлопыванием ритма мелодии. Следите за тем, как строится мелодия – повторяется ли та же нота (значит она должна звучать на той же высоте), идет ли движение мелодии поступенно вверх или вниз – интонация должна меняться в зависимости от направления мелодии.

Молдавская народная мелодия

19 Не скоро

Белка

20 [Скоро] А. Березняк. Сборник „Первые шаги“

Ска\_чет бел\_ка скок да скок, что за ма\_лень\_кий зве\_реки!  
 Вот бы мне е\_е пой\_мать, всем ре\_бя\_там по\_ка\_зать.

Начи

21 Довольно скоро Русская народная песня

Ах, ка\_чи, ка\_чи, ка\_чи, при\_ле\_те\_ли к нам гра\_чи.

с 871 к

3. Повторить: интервал – это расстояние между двумя звуками.

Мы начали учиться строить, играть и записывать 4 интервала: 2 новых (чистую приму и чистую октаву) и 2 уже знакомых нам (большую и малую секунду). Записали их нотами в тетради и обозначили:

Интервалы.

0 1 2 8

**ч1 – чистая прима**, это интервал из одной и той же ноты, повторенной дважды (До – До). В чистой примае 1 ступень и 0 (ноль) тонов;

Далее построили 2 секунды:

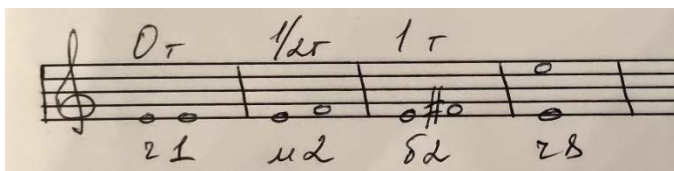
Сначала записали две соседних ноты на белых клавишах – До – Ре. Определили расстояние между До и Ре – 1 тон. Значит, это **секунда большая – б2**.

Чтобы получилась малая секунда, нужно уменьшить расстояние между этими двумя соседками – Ре должна спуститься ниже, ближе к До – с помощью бемоля. До – Ре-бемоль – это полутон и это **малая секунда – м2**.

Следующий интервал **ч8 – чистая октава**. Это, как и в примае, тоже повторение одного и того же звука, но на разной высоте (До 1 октавы и До 2 октавы). В чистой октаве – 8 ступеней (считали на пальчиках: **ДО** – ре – ми – фа – соль – ля – си – **ДО**).

**Чистыми прима и октава** называются потому, что сами по себе они не имеют ни мажорной, ни минорной окраски – они как чистые белые листы бумаги, на которых мы только с помощью других звуков, можем «нарисовать» мажорные или минорные «картинки».

В следующем образце приведен пример записи этих интервалов от ноты Ми: ч1, далее секунда – белые клавиши Ми и Фа составляют полутон и это малая секунда (м2). Для того, чтобы она стала большой нужно увеличить расстояние, повысить Фа (Фа#): Ми – Фа# – расстояние 1 тон и это большая секунда (б2) и последний интервал – ч8.



Прима и октава – это 2 одинаковых звука на одной (в примае) или на разной высоте (в октаве).

А с секундами начинаем работу всегда с записи секунды на белых клавишах и **каждый раз обязательно** проверяем расстояние между ними – тон это или полутон (б2 или m2). Затем изменяем эту же секунду на противоположную с помощью знаков – диеза или бемоля (если была малая, то делаем ее большой; если большая, то малой). Двигаем пока только верхний звук.

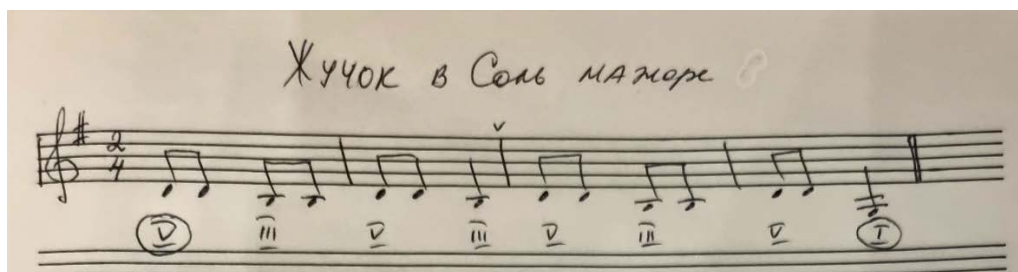
4. **Постройте письменно**, по приведенным образцам, 4 интервала: ч1, m2, б2, ч8, от ноты Соль 1 октавы. Обязательно проверьте на фортепиано расстояние в белоклавишной секунде - Соль-Ля, определите – большая она или малая и подумайте, как изменить Ля, чтобы получилась другая секунда.

Сыграйте получившиеся интервалы на фортепиано.

5. Перенесли песенку «Жучок» из До мажора



в Соль мажор. При переносе в другую тональность важно, чтобы порядок ступеней (цифры – V, III и т.д.) остался прежним, но при этом должны измениться ноты - поскольку в новой тональности другая тоника, подсчет ступеней начинается от нее: Соль – I ступень, III ступень – Си и V ступень – Ре.



Перенести мелодию в другую тональность означает сделать **ТРАНСПОНИРОВАНИЕ** этой мелодии (от слова транспорт).

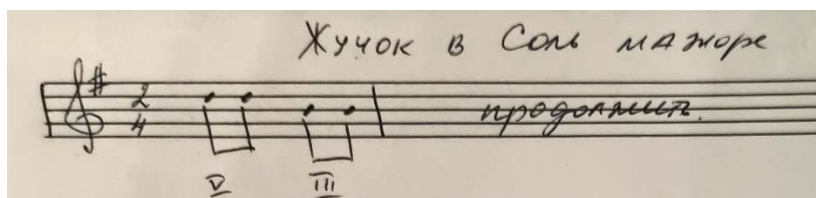
**Учим: транспонирование** – это перенос мелодии из одной тональности в другую.

Обратите внимание на Фа#, который стоит рядом со скрипичным ключом – это знак, который обязателен для тональности Соль мажор. Все ноты Фа в этой тональности - с #.

Для того, чтобы не ставить всякий раз знак перед каждой нотой, которую нужно изменить в той или иной тональности, музыканты ставят знаки тональности сразу после ключа и называют их **КЛЮЧЕВЫЕ** знаки.

**Учим:** ключевые знаки (диезы или бемоли) – это знаки тональности. Они ставятся при ключе и действуют до конца произведения.

**4. Запишите мелодию песенки «Жучок» в Соль мажоре на октаву выше.** У всех нот, расположенных выше 3-й линейки, штили пишутся **СЛЕВА** и вниз. Восьмушки соединить ребром. Ключевой знак – Фа# - необходимо поставить при ключе во 2-й октаве.



**Играть и петь мелодию песенки нотами и со словами в До мажоре и в Соль мажоре** (начинать и с Ре1, и с Ре 2 октавы). Сначала сыграть Т<sub>53</sub> этих тональностей: До мажора (До – Ми – Соль) 1 – 3 – 5 пальцами, сыграть песенку в До мажоре. Далее Т<sub>53</sub> Соль мажора (Соль – Си – Ре) 1 – 3 – 5 пальцами и сыграть песенку в Соль мажоре.