

Домашнее задание по сольфеджио для 1 класса от 22 - 23.04.24

Постоянные задания до конца учебного года:

1. Повторять правила по сольфеджио (прикреплены отдельным файлом). В конце года будет контрольный урок, где обязательно будем работать с правилами.
2. Закрепить правописание нот малой, первой, второй октавы (перечислены в прикрепленном файле с правилами, повторяйте ноты с мячиком, играйте их на клавиатуре, рассказывая их расположение на нотном стане вслух),
3. Играть малые и большие секунды от белых клавиш (ссылка на видео в прикрепленном файле с правилами),

Задания к следующему уроку:

1. Играть и петь гаммы До мажор и Соль мажор, T₅₃ этих тональностей. В Соль мажоре помнить про фа#! Называть «имя» черной клавиши полностью – в Соль мажоре нет белой клавиши фа, есть только черная – фа#.

Петь и играть тонические трезвучия этих тональностей (T₅₃ состоят только из устойчивых ступеней - I – III – V). В каждой тональности они будут свои: в До мажоре – До – Ми – Соль, в Соль мажоре – Соль – Си – Ре.

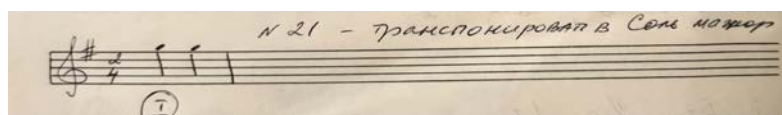
2. Переписать красиво и аккуратно песенку «Жучок» в До и Соль мажоре с образца - обращайтесь особое внимание на правописание начала строки – начальная тактовая черта, скрипичный ключ, ключевой знак (фа# в Соль мажоре), размер - ставится только один раз на первой строке; и правописание штилей у нот выше или ниже 3-й строки – вниз или вверх.



Играть и петь мелодию песенки нотами и со словами в До мажоре и в Соль мажоре (начинать с Ре 2 октавы). Сначала сыграть T₅₃ этих тональностей: До мажора (До- Ми – Соль) 1 – 3 – 5 пальцами, сыграть песенку в До мажоре.

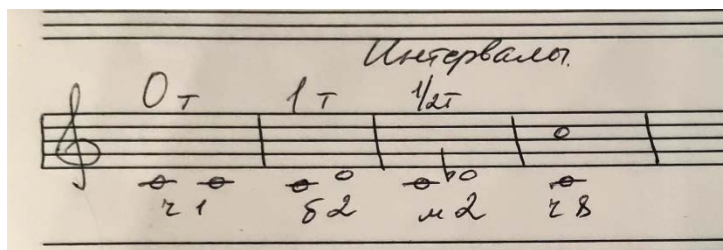
Далее T₅₃ Соль мажора (Соль – Си – Ре) 1 – 3 – 5 пальцами и сыграть песенку в Соль мажоре.

3. Транспонировать письменно №21 из До мажора в Соль мажор. Петь и играть мелодию со словами и нотами в До мажоре и Соль мажоре (фа#!).



4. Построить письменно интервалы ч1, м2, б2, ч8 от Ля 1 октавы. Играть эти интервалы на фортепиано. Образец и комментарии, как строить интервалы – ниже.

Интервал – это расстояние между двумя звуками.



ч1 – чистая прима, это интервал из одной и той же ноты, повторенной дважды (До – До). В чистой примае 1 ступень и 0 (ноль) тонов;

Секунда – интервал из 2 ступеней. Секунды бывают малыми (м2) – расстояние между двумя соседними звуками полутон. Или большими (б2) – расстояние между двумя соседними звуками 1 тон.

С секундами начинаем работу всегда с записи секунды на белых клавишах и **каждый раз обязательно** проверяем расстояние между этими звуками – тон это или полутон (б2 или м2).

Сначала записываем две соседних ноты на белых клавишах - До – Ре. Определили расстояние между До и Ре – 1 тон. Значит, это **секунда большая – б2**.

Чтобы получилась малая секунда, нужно уменьшить расстояние между этими двумя соседками – Ре должна спуститься ниже, ближе к До – с помощью бемоля. До – Ре-бемоль – это полутон и это **малая секунда – м2**.

Следующий интервал **ч8 – чистая октава**. Это, как и в примае, тоже повторение одного и того же звука, но **на разной** высоте (До 1 октавы и До 2 октавы). В чистой октаве - 8 ступеней (считали на пальчиках: **ДО** – ре – ми – фа – соль – ля – си – **ДО**).

Чистыми прима и октава называются потому, что сами по себе они не имеют ни мажорной, ни минорной окраски – они как чистые белые листы бумаги, на которых мы только с помощью других звуков, можем «нарисовать» мажорные или минорные «картинки».

В следующем образце приведен пример записи этих интервалов от ноты Ми: ч1, далее секунда - белые клавиши Ми и Фа составляют полутон и это малая секунда (м2). Для того, чтобы она стала большой нужно увеличить расстояние, повесить Фа (Фа#): Ми – Фа# - расстояние 1 тон и это большая секунда (б2) и последний интервал – ч8.

