

Домашнее задание по сольфеджио для 1 класса от 29 - 30.04.24

Постоянные задания до конца учебного года:

1. Повторять правила по сольфеджио (прикреплены отдельным файлом). В конце года будет контрольный урок, где обязательно будем работать с правилами.
2. Закрепить правописание нот малой, первой, второй октавы (перечислены в прикрепленном файле с правилами, повторяйте ноты с мячиком, играйте их на клавиатуре, рассказывая их расположение на нотном стане вслух),
3. Играть малые и большие секунды от белых клавиш (ссылка на видео в прикрепленном файле с правилами),
4. Играть и петь гаммы До мажор и Соль мажор, T₅₃ этих тональностей. В Соль мажоре помнить про фа#! Называть «имя» черной клавиши полностью – в Соль мажоре нет белой клавиши фа, есть только черная – фа#.

Петь и играть тонические трезвучия этих тональностей (T₅₃ состоят только из устойчивых ступеней - I – III – V). В каждой тональности они будут свои: в До мажоре – До – Ми – Соль, в Соль мажоре – Соль – Си – Ре.

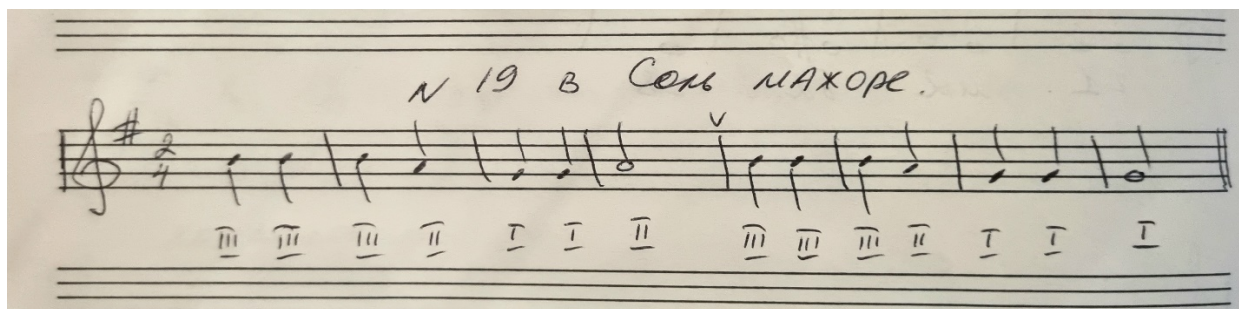
Задания к следующему уроку:

1. На уроке транспонировали №19 из До мажора в Соль мажор (кто не был на уроке – перепишите эту мелодию в Соль мажоре с образца в тетрадь).

При транспонировании мелодии важно сохранить в ней ту же последовательность ступеней, какая была в начальной тональности, но считать их нужно от новой тоники (в Соль мажоре – от Соль).

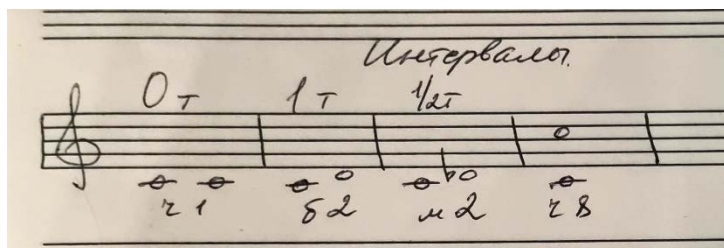
Обратите внимание - мелодия № 19 в До мажоре (в учебнике) начинается не с тоники, а с Ми – нужно посчитать, какая это ступень: от тоники До идем подряд до Ми – До (I), Ре (II), Ми (III). Значит, и в Соль мажоре мы должны начать с III ступени. Считаем ее, начиная от тоники Соль мажора - Соль, Ля, Си.

Играть и петь мелодию нотами в До мажоре (в учебнике) и Соль мажоре (на образце). Начинайте с игры T₅₃ этих тональностей (До – Ми – Соль в До мажоре. Соль – Си – Ре – в Соль мажоре). Находите III ступень – с нее начинается мелодия.



2. Построить письменно интервалы ч1, м2, б2, ч8 от Си 1 октавы. Играть эти интервалы на фортепиано. Образец и комментарии, как строить интервалы – ниже.

Интервал – это расстояние между двумя звуками. Цифра в обозначении интервала показывает – сколько ступеней в интервале. В прима – одна ступень. В секунда – 2 ступени (на расстоянии тона или полутона). В октава – 8 ступеней.



ч1 – чистая прима, это интервал из одной и той же ноты, повторенной дважды (До – До). В чистой прима 1 ступень и 0 (ноль) тонов;

Секунда – интервал из 2 ступеней. Секунды бывают малыми (м2) – расстояние между двумя соседними звуками полутон. Или большими (б2) – расстояние между двумя соседними звуками 1 тон.

С секундами начинаем работу всегда с записи секунды на белых клавишах и **каждый раз обязательно** проверяем расстояние между этими звуками – тон это или полутон (б2 или м2).

Сначала записываем две соседних ноты на белых клавишах - До – Ре. Определили расстояние между До и Ре – 1 тон. Значит, это **секунда большая – б2**.

Чтобы получилась малая секунда, нужно уменьшить расстояние между этими двумя соседками – Ре должна спуститься ниже, ближе к До – с помощью бемоля. До – Ре-бемоль – это полутон и это **малая секунда – м2**.

Следующий интервал **ч8 – чистая октава**. Это, как и в прима, тоже повторение одного и того же звука, но **на разной** высоте (До 1 октавы и До 2 октавы). В чистой октаве - 8 ступеней (считали на пальчиках: **ДО** – ре – ми – фа – соль – ля – си – **ДО**).

Чистыми прима и октава называются потому, что сами по себе они не имеют ни мажорной, ни минорной окраски – они как чистые белые листы бумаги, на которых мы только с помощью других звуков, можем «нарисовать» мажорные или минорные «картинки».

В следующем образце приведен пример записи этих интервалов от ноты Ми: ч1, далее секунда - белые клавиши Ми и Фа составляют полутон и это малая секунда (м2). Для того, чтобы она стала большой нужно увеличить расстояние, повесить Фа (Фа#): Ми – Фа# - расстояние 1 тон и это большая секунда (б2) и последний интервал – ч8.

