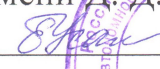
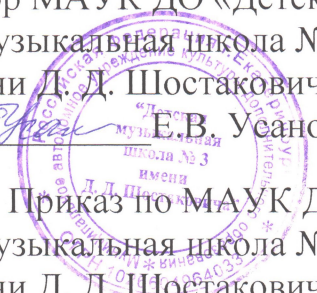


ПРИНЯТО

Педагогическим советом
МАУК ДО
«Детская музыкальная
школа № 3 имени Д. Д.
Шостаковича»
(протокол от 23.03.2022 № 2)
с учётом мнения Совета родителей
(законных представителей)
несовершеннолетних обучающихся
(протокол от 28.01.2022 № 2)

УТВЕРЖДАЮ

Директор МАУК ДО «Детская
музыкальная школа № 3
имени Д. Д. Шостаковича»

Е.В. Усанова
Приказ по МАУК ДО
«Детская музыкальная школа № 3
имени Д. Д. Шостаковича»
от 24.03.2022 № 56 – общ.



Порядок приема и правила отбора детей в целях обучения по дополнительным предпрофессиональным программам в области музыкального искусства

в Муниципальное автономное учреждение культуры
дополнительного образования
«Детская музыкальная школа № 3 имени Д. Д. Шостаковича»

Екатеринбург

2022

1. Общие положения

1.1. Порядок приема и правила отбора детей в целях обучения по дополнительным предпрофессиональным программам в области музыкального искусства (далее — Порядок) разработан Муниципальным автономным учреждением культуры дополнительного образования «Детская музыкальная школа № 3 имени Д. Д. Шостаковича» (далее — Школа) в соответствии с Федеральным законом от 29 декабря 2012 г. № 273-ФЗ «Об образовании в Российской Федерации», Приказом Министерства культуры Российской Федерации от 02.06.2021 № 754 «Об утверждении Порядка осуществления образовательной деятельности организациями дополнительного образования детей со специальными наименованиями «детская школа искусств», «детская музыкальная школа», «детская хоровая школа», «детская художественная школа», «детская хореографическая школа», «детская театральная школа», «детская цирковая школа», «детская школа художественных ремесел», Приказом Министерства Просвещения Российской Федерации от 09.11.2018. № 196 «Об утверждении Порядка организации и осуществления образовательной деятельности по дополнительным общеобразовательным программам», Постановлением Администрации города Екатеринбурга от 26 декабря 2017 г. № 2572 «О внесении изменения в Постановление Администрации города Екатеринбурга от 10 июля 2015 г. № 1816 «Об утверждении Административного регламента предоставления услуги «Зачисление в муниципальные учреждения дополнительного образования в области искусства», Уставом Школы и на основании федеральных государственных требований, установленных к минимуму содержания, структуре и условиям реализации этих программ, а также срокам их реализации (далее — ФГТ).

1.2. В соответствии с частью 3 статьи 83 Федерального закона от 29 декабря 2012 г. № 273-ФЗ «Об образовании в Российской Федерации» дополнительные предпрофессиональные программы в области искусств (далее – предпрофессиональные программы) реализуются в целях выявления одаренных детей в раннем возрасте, создания условий для их художественного образования и эстетического воспитания, приобретения ими знаний, умений, навыков в области выбранного вида искусств, опыта творческой деятельности и осуществления их подготовки к получению профессионального образования в области искусств.

1.3. Прием на обучение в Школу проводится на принципах равных условий приема для всех поступающих.

1.4. В первый класс проводится прием детей в возрасте с шести лет

шести месяцев до девяти лет при сроке обучения 8 лет.

1.5. Прием на обучение по предпрофессиональным программам проводится на основании результатов индивидуального отбора детей, проводимого в целях выявления лиц, имеющих необходимые для освоения соответствующей предпрофессиональной программы творческие способности и физические данные (далее — поступающие).

1.6. До проведения отбора детей Школа вправе проводить консультации для поступающих.

1.7. С целью организации приема и проведения отбора детей в Школе создаются приемная комиссия, комиссии по индивидуальному отбору детей, апелляционная комиссия. Составы комиссий утверждаются приказом директора Школы.

1.8. При приеме детей в Школу директор обеспечивает соблюдение прав граждан в области образования, установленных законодательством Российской Федерации, гласность и открытость работы приемной комиссии, объективность оценки способностей и склонностей поступающих, доступность руководства приемной комиссии на всех этапах проведения приема детей.

1.9. До начала приема Школа обязана предоставить родителям (законным представителям) возможность в доступной форме ознакомиться с Уставом школы, лицензией на право ведения образовательной деятельности, локальными актами Школы, с учебно-программной документацией и другими документами, регламентирующими организацию и осуществление образовательной деятельности.

1.10. Не позднее чем за 14 календарных дней до начала приема документов Школа размещает на своем официальном сайте и на информационном стенде Школы следующую информацию и документы с целью ознакомления с ними родителей (законных представителей) поступающих:

- копию приказа Министерства культуры Российской Федерации от 14.08.2013 г. № 1145 «Об утверждении порядка приёма на обучение по дополнительным предпрофессиональным программам в области искусств»;
- копию Административного регламента предоставления услуги «Зачисление в муниципальные учреждения дополнительного образования в области искусств»;
- копию устава Школы;
- копию лицензии на осуществление образовательной деятельности (с приложениями);
- копию настоящего Порядка; сведения о графиках работы приемной и

апелляционной комиссий;

- перечень предпрофессиональных программ, по которым Школа объявляет прием в соответствии с лицензией на осуществление образовательной деятельности; сведения о количестве мест для приема по каждой предпрофессиональной программе, финансируемых за счет бюджетных ассигнований бюджета муниципального образования «город Екатеринбург» в текущем году;

- сведения о количестве мест для приема по каждой предпрофессиональной программе, в целях обучения по договорам об образовании за счет средств физического и (или) юридического лица;

- сведения о сроках приема заявления и документов для зачисления в Школу;

- сведения о сроках проведения индивидуального отбора поступающих в текущем году;

- сведения о формах отбора поступающих и его содержании по каждой образовательной программе;

- сведения о требованиях, предъявляемых к физическим (двигательным) способностям и психологическим особенностям поступающих;

- сведения о системе оценок (отметок, баллов, показателей), применяемой при проведении индивидуального отбора поступающих;

- сведения о правилах подачи и рассмотрения апелляций по результатам приема в Школу;

- сведения об условиях и особенностях проведения индивидуального отбора для поступающих с ограниченными возможностями здоровья;

- сведения о сроках зачисления поступающих в Школу;

- образец договора об оказании образовательных услуг за счет средств физического и (или) юридического лица;

- перечень платных услуг, размер платы за их оказание.

1.11. Количество мест для приема в Школу в целях обучения по реализуемым предпрофессиональным программам за счет бюджетных ассигнований бюджета муниципального образования «город Екатеринбург» устанавливается распоряжением начальника Управления культуры Администрации города Екатеринбурга до 28 марта текущего года.

1.12. Прием в Школу в целях обучения по предпрофессиональным программам проводится с 15 апреля по 15 июня соответствующего года. В рамках данного периода Школа самостоятельно устанавливает сроки приёма заявлений и проведения индивидуального отбора поступающих.

1.13. Зачисление поступающих в Школу по итогам индивидуального

отбора осуществляется до 16 июня текущего года.

1.14. При наличии свободных мест для приёма на обучение по соответствующим предпрофессиональным программам в Школе срок приема продлевается в соответствии с пунктом 5.1. настоящего Порядка.

2. Порядок приема заявлений и документов. Приемная комиссия

2.1. Организация приема документов поступающих осуществляется приемной комиссией Школы (далее – приемная комиссия).

2.2. Комиссия формируется в составе не менее трех человек, включая: заместителя директора Школы по учебно-воспитательной работе, педагогических и (или) иных работников Школы. Состав приемной комиссии утверждается приказом директора Школы.

2.3. Председателем приемной комиссии является директор Школы.

2.4. Председатель приемной комиссии организует личный прием родителей (законных представителей) поступающих, обеспечивает функционирование телефонной линии, электронной почты, а также раздела сайта Школы для ответов на обращения, связанные с приемом детей в Школу, обеспечивает соблюдение Административного регламента предоставления услуги «Зачисление в муниципальные учреждения дополнительного образования в области искусств», утвержденного Постановлением Администрации города Екатеринбурга от 10 июля 2015 № 1816 (с изменениями и дополнениями) (далее – Административный регламент).

2.5. Члены приемной комиссии осуществляют прием заявлений и документов, регистрацию заявлений в автоматической информационной системе (далее — АИС) «Образование» в соответствии с Административным регламентом.

2.6. Прием в Школу в целях обучения детей по предпрофессиональным программам в области музыкального искусства осуществляется по заявлению родителей (законных представителей) поступающих. Подача заявления может быть осуществлена:

- путем личного обращения заявителя в приемную комиссию Школы;
- путем личного обращения в Муниципальное казенное учреждение «Центр муниципальных услуг» (далее - МКУ ЦМУ), а также в филиалы государственного бюджетного учреждения Свердловской области «Многофункциональный центр предоставления государственных и муниципальных услуг» (далее — МФЦ);
- путем подачи заявления в электронной форме с использованием

федеральной государственной информационной системы «Единый портал государственных и муниципальных услуг» (gosuslugi.ru) (далее — Единый портал).

2.7. Заявление о приеме предоставляется по форме в соответствии с Приложением № 1 к настоящему Порядку.

2.8. При подаче заявления родители (законные представители) поступающих предоставляют в приемную комиссию необходимые документы и фотоматериалы в соответствии с Приложением № 2 к настоящему Порядку.

2.8. Основаниями для отказа в приеме заявления и документов, необходимых для приема в Школу, являются следующие факты:

- заявитель обратился в Школу вне установленных сроков приема заявлений;
- заявитель обратился в Школу в не приемное время;
- за предоставлением услуги обратилось лицо, не являющееся родителем (законным представителем) поступающего;
- в заявлении отсутствуют сведения, необходимые для предоставления услуги;
- заявитель не представил документы и фотоматериалы, указанные в Приложении № 2 к настоящему Порядку;
- поступающий не достиг возраста, необходимого для зачисления в Школу на обучение по избранной предпрофессиональной программе;
- возраст поступающего превышает верхний предел возраста, определенного для зачисления в Школу на обучение по избранной предпрофессиональной программе;
- в заявлении содержатся нецензурные либо оскорбительные выражения, угрозы жизни, здоровью и имуществу должностного лица или специалиста, принимающего заявление и документы, а также членам его семьи;
- текст заявления или его части не поддаются прочтению;
- в документах, представленных заявителем, содержатся серьезные повреждения, которые не позволяют однозначно истолковать содержание документа;
- сведения, указанные в подлинниках документов, не соответствуют сведениям, указанным в заявлении.

2.9. Заявления родителей (законных представителей), а также представленные документы и материалы хранятся в Школе в личном деле поступающего в течение двух месяцев с момента начала приема документов, а в случае зачисления поступающего в Школу хранятся в личном деле

обучающегося в течение всего срока хранения личного дела обучающегося.

2.10. Прием документов поступающих с ограниченными возможностями здоровья осуществляется в общем порядке.

3. Правила проведения индивидуального отбора детей

3.1. Индивидуальный отбор детей проводится в целях выявления лиц, имеющих необходимые для освоения соответствующей предпрофессиональной программы творческие способности и физические данные.

3.2. Для организации проведения индивидуального отбора детей в Школе формируются комиссии по индивидуальному отбору детей (далее — комиссии по отбору детей). Комиссия по отбору детей формируется по каждой предпрофессиональной программе в области музыкального искусства отдельно.

3.3. Состав комиссии по отбору детей формируется из числа преподавателей Школы, участвующих в реализации соответствующей предпрофессиональной программы в области музыкального искусства, и утверждается приказом директора Школы. Рекомендуемый количественный состав комиссии по отбору детей - не менее пяти человек, в том числе председатель комиссии по отбору детей, заместитель председателя комиссии и другие члены комиссии по отбору детей. Секретарь комиссии по отбору детей может не входить в ее состав. В случае отсутствия необходимого числа преподавателей, участвующих в реализации соответствующей предпрофессиональной программы, комиссия по отбору детей может формироваться из числа преподавателей, участвующих в реализации других предпрофессиональных программ в области музыкального искусства.

3.4. Председателем комиссии по отбору детей назначается работник Школы из числа педагогических работников, имеющих высшее профессиональное образование, соответствующее профилю предпрофессиональной программы в области музыкального искусства. Председателем комиссии по отбору детей может являться директор Школы, его заместители.

3.5. Председатель комиссии по отбору детей организует деятельность комиссии, обеспечивает единство требований, предъявляемых к поступающим при проведении отбора детей.

3.6. Секретарь комиссии по отбору детей назначается директором Школы из числа работников Школы. Секретарь ведет протоколы заседаний комиссии по отбору детей, представляет в апелляционную комиссию

необходимые материалы.

3.7. Школа самостоятельно устанавливает сроки проведения отбора детей в течение не менее трех дней.

3.8. График проведения индивидуального отбора детей, поступающих в Школу в текущем году, утверждается приказом директора Школы.

3.9. Утвержденный график проведения индивидуального отбора детей, поступающих в Школу, размещается на официальном сайте учреждения в информационно-телекоммуникационной сети Интернет и на информационном стенде, расположенном в помещении учреждения, не позднее чем за пять дней до начала проведения индивидуального отбора.

3.10. Индивидуальное информирование родителей (законных представителей) о дате и времени прохождения процедуры индивидуального отбора поступающим ребенком осуществляется в соответствии с Административным регламентом.

3.11. Установленные Школой содержание форм отбора и система оценок должны гарантировать зачисление в Школу детей, обладающих творческими способностями в области музыкального искусства и, при необходимости, физическими данными, необходимыми для освоения соответствующих предпрофессиональных программ в области музыкального искусства.

3.12. Отбор детей проводится в форме индивидуального прослушивания. Поступающему предлагаются творческие задания, позволяющие определить наличие музыкальных способностей — слуха, ритма, памяти. Виды творческих заданий устанавливаются согласно Приложению № 3 к настоящему Порядку. Дополнительно поступающий может исполнить самостоятельно подготовленные музыкальные произведения на инструменте (сольную пьесу или вокальное произведение с собственным сопровождением).

3.13. Система и критерии оценок, выставляемых комиссией по отбору детей, устанавливаются согласно Приложению № 4 к настоящему Порядку.

3.14. При проведении индивидуального прослушивания комиссия по отбору детей также осуществляет оценку соответствия физических данных поступающего специфике предпрофессиональной программы (соответствие индивидуального строения руки специфике музыкального инструмента, степень подвижности кистей и пальцев рук, наличие ограничений движения рук и т.п.). При выявлении явного несоответствия физических данных поступающего специфике предпрофессиональной программы, комиссия по отбору может порекомендовать родителям (законным представителям) поступающего обучение на другом инструменте, либо по другой программе.

Результаты оценки физических данных поступающего не могут влиять на результаты оценки творческих способностей поступающего.

3.15. При проведении отбора детей присутствие посторонних лиц не допускается.

3.16. Индивидуальный отбор поступающих с ограниченными возможностями здоровья организуется Школой с учетом особенностей психофизического развития, индивидуальных возможностей и состояния здоровья указанной категории поступающих. Школа должна создать специальные условия, без которых невозможно или затруднено проведение индивидуального отбора указанных категорий поступающих, а именно:

- для поступающих с ограниченными возможностями здоровья по зрению: присутствие ассистента, оказывающего поступающему необходимую помощь;

- для поступающих, имеющих нарушения опорно-двигательного аппарата: возможность беспрепятственного доступа поступающих в здание Школы и в учебное помещение, в котором проводится индивидуальный отбор поступающих.

3.17. Решение о результатах отбора принимается комиссией по отбору детей на закрытом заседании простым большинством голосов членов комиссии, участвующих в заседании, при обязательном присутствии председателя комиссии или его заместителя. При равном числе голосов председатель комиссии по отбору детей обладает правом решающего голоса.

3.18. На каждом заседании комиссии по отбору детей ведется протокол, в котором отражается мнение всех членов комиссии о выявленных у поступающих творческих способностях. Протоколы заседаний комиссии либо выписки из протоколов хранятся в личном деле обучающегося, поступившего в Школу на основании результатов отбора поступающих, в течение всего срока хранения личного дела.

3.19. Результаты по каждой форме проведения индивидуального отбора объявляются не позднее трех рабочих дней после проведения приема. Объявление результатов осуществляется путем размещения пофамильного списка-рейтинга с указанием общего балла по сумме оценок, полученных каждым поступающим, на информационном стенде, а также на официальном сайте Школы.

3.20. Комиссия передает сведения об указанных результатах директору Школы не позднее следующего рабочего дня после принятия решения о результатах отбора.

3.21. Зачислению в состав обучающихся Школы подлежат поступающие, занявшие в пофамильном списке-рейтинге наивысшие места в

рамках контрольных цифр, установленных Учредителем Школы.

3.22. Родителям (законным представителям) поступающего, не прошедшего по результатам отбора на обучение по соответствующей предпрофессиональной программе за счет средств субсидий, предоставляемых из бюджета муниципального образования «город Екатеринбург», может быть предложено обучение по другой предпрофессиональной программе за счет средств субсидий, предоставляемых из бюджета муниципального образования «город Екатеринбург», при условии наличия вакантных мест в рамках контрольных цифр приема, установленных Учредителем Школы.

3.23. Директор издает приказ о зачислении детей в состав обучающихся Школы по результатам индивидуального отбора до 16 июня соответствующего года.

3.24. Приказ о зачислении в Школу размещается на официальном сайте учреждения в информационно-телекоммуникационной сети Интернет и на информационном стенде, расположенном в учреждении, в день его издания.

4. Подача и рассмотрение апелляции

4.1. Родители (законные представители) поступающих вправе подать апелляцию в письменном виде по процедуре и (или) результатам проведения индивидуального отбора в апелляционную комиссию не позднее следующего рабочего дня после объявления результатов отбора поступающих.

4.2. Состав апелляционной комиссии утверждается приказом директора Школы. Апелляционная комиссия формируется в количестве не менее трех человек из числа педагогических работников Школы, не входящих в состав комиссий по отбору поступающих в соответствующем году.

4.3. Апелляция рассматривается не позднее одного рабочего дня со дня ее подачи на заседании апелляционной комиссии, на которое приглашаются родители (законные представители) поступающих, не согласные с решением комиссии по отбору детей.

4.4. Для рассмотрения апелляции секретарь комиссии по отбору детей в течение одного рабочего дня направляет в апелляционную комиссию протокол соответствующего заседания комиссии по отбору детей.

4.5. Апелляционная комиссия принимает решение о целесообразности или нецелесообразности повторного проведения отбора поступающих на обучение, родители (законные представители) которых подали апелляцию.

4.6. Решение принимается большинством голосов членов апелляционной комиссии, участвующих в заседании, при обязательном

присутствии председателя комиссии. При равном числе голосов председатель апелляционной комиссии обладает правом решающего голоса.

4.7. Решение апелляционной комиссии подписывается председателем данной комиссии и доводится до сведения подавших апелляцию родителей (законных представителей) поступающих под роспись в течение одного рабочего дня, следующего за днем принятия решения.

4.8. На каждом заседании апелляционной комиссии ведется протокол.

4.9. Повторное проведение отбора детей проводится в течение трех рабочих дней со дня принятия решения о целесообразности такого отбора в присутствии одного из членов апелляционной комиссии. Подача апелляции по процедуре проведения повторного отбора детей не допускается.

5. Повторное проведение отбора поступающих

5.1. Повторное проведение индивидуального отбора поступающих проводится в присутствии одного из членов апелляционной комиссии в течение трех рабочих дней со дня принятия апелляционной комиссией решения о целесообразности такого отбора. Подача апелляции по процедуре проведения повторного отбора детей не допускается.

5.2. Поступающим, не проходившим индивидуальный отбор по уважительной причине (болезнь или иные обстоятельства, подтвержденные документально), предоставляется возможность пройти отбор в иное время, но не позднее окончания срока проведения индивидуального отбора поступающих, установленного Школой с учетом требований пункта 1.12 настоящего Порядка.

6. Дополнительный прием

6.1. При наличии свободных мест для приема поступающих на обучение по соответствующим предпрофессиональным программам срок приема продлевается до 29 августа соответствующего года.

6.2. Дополнительный прием заявлений родителей (законных) представителей поступающих осуществляется в сроки, устанавливаемые Школой самостоятельно.

6.3. Дополнительный индивидуальный отбор поступающих осуществляется в том же порядке, что и отбор поступающих, проводившийся в первоначальные сроки.

6.4. Информация о сроках дополнительного индивидуального отбора поступающих размещается в соответствующем разделе официального сайта

Школы в информационно-телекоммуникационной сети Интернет, а также на информационном стенде, расположенном в помещении Школы, в срок не позднее пяти дней до даты проведения.

6.5. Зачисление поступающих в Школу по итогам дополнительного индивидуального отбора осуществляется до 31 августа текущего года.

Форма заявления о зачислении в муниципальное учреждение
дополнительного образования в области искусств

Директору МАУК ДО «Детская музыкальная
школа № 3 имени Д. Д. Шостаковича

(наименование должности руководителя учреждения)

Усановой Е.В.

(инициалы, фамилия руководителя учреждения)

(фамилия, имя, отчество заявителя)

Место регистрации (адрес): _____

Телефон: _____

E-mail: _____

Документ, удостоверяющий личность: _____

№ _____

выдан

(кем, когда)

ЗАЯВЛЕНИЕ

Я, _____
(фамилия, имя, отчество заявителя)

являющийся родителем, законным представителем поступающего (нужное подчеркнуть)
прошу зачислить

(фамилия, имя, отчество поступающего)

дата рождения _____

на обучение (отметить

по дополнительной предпрофессиональной программе в области искусств

по дополнительной общеразвивающей программе

(полное наименование программы в соответствии с уставом учреждения,

нормативный срок обучения)

Прошу информировать меня о ходе предоставления услуги (отметить

по электронной почте

по телефону

по почте.

- На проведение процедуры индивидуального отбора лиц, поступающих в целях обучения по образовательной предпрофессиональной программе в области искусств, согласен (согласна).
- С уставом, лицензией на право ведения образовательной деятельности, дополнительными общеобразовательными программами по видам искусств, правилами поведения, режимом работы учреждения ознакомлен (ознакомлена).

(подпись)

(инициалы, фамилия)

(дата)

ПЕРЕЧЕНЬ

документов и материалов, необходимых для предоставления услуги
«Зачисление в муниципальные учреждения дополнительного образования
в области искусств», подлежащих представлению заявителем

№ п/п	Категория и (или) наименование представляемого документа	Форма представления документа	Примечание
1.	Заявление о зачислении в учреждение дополнительного образования в области искусства	Подлинник	Форма заявления приведена в Приложении № 1
2.	Документы, удостоверяющие личность заявителя, из числа следующих	Подлинник	Документ личного хранения
	паспорт гражданина Российской Федерации*		Для граждан Российской Федерации
	временное удостоверение личности гражданина Российской Федерации по форме № 2-П*		
	удостоверение личности военнослужащего Российской Федерации, военный билет, удостоверение личности моряка*		
	паспорт иностранного гражданина*	Подлинник	Для иностранных граждан или лиц без гражданства. Предоставляется вместе с нотариально засвидетельствованным переводом документа на русский язык или переводом, сделанным переводчиком, подлинность подписи которого засвидетельствована нотариусом**
	разрешение на временное проживание либо вид на жительство в Российской Федерации		
	дипломатический паспорт*		
	удостоверение беженца или свидетельство о рассмотрении ходатайства о признании беженцем на территории Российской Федерации*, иной документ, установленный федеральным законом или признаваемый в соответствии с международным договором Российской		

	Федерации в качестве документа, удостоверяющего личность иностранного гражданина или лица без гражданства*		
3.	Документы, подтверждающие полномочия родителя, усыновителя, опекуна, попечителя, из числа следующих* свидетельство о рождении ребенка решение суда об установлении усыновления (удочерения), о признании отцовства, об установлении факта родственных отношений решение органа опеки и попечительства об установлении опеки или попечительства	Подлинник и копия	Документ подтверждает законность представления прав поступающего и представляется в отношении детей до 18 лет, детей-сирот, детей, оставшихся без попечения родителей
4.	Фотографии поступающего, идентичные и соответствующие возрасту поступающего на момент подачи заявления		Представляется в черно-белом или цветном исполнении размером 35 x 45 мм с четким изображением лица строго в анфас без головного убора
5.	Справка об обучении или периоде обучения	Подлинник	Документ представляется при подаче заявления и документов для зачисления в Школу в порядке перевода или восстановления для обучения по дополнительным предпрофессиональным программам в области искусств. Документ должен быть заверен подписью директора, печатью образовательной организации, в которой ранее проходил обучение обучающийся
<p>* Документ включен в перечень документов, представляемых заявителем, утвержденный частью 6 статьи 7 Федерального закона от 27.07.2010 № 210-ФЗ «Об организации предоставления государственных и муниципальных услуг».</p> <p>** Документ является результатом оказания услуги, являющейся необходимой и обязательной для получения муниципальной услуги. Перечень услуг, которые являются необходимыми и обязательными для предоставления Администрацией города Екатеринбурга муниципальных услуг, утвержден Решением Екатеринбургской городской</p>			

Думы от 24.01.2012 № 1/52 «Об утверждении Перечня услуг, которые являются необходимыми и обязательными для предоставления Администрацией города Екатеринбурга муниципальных услуг, и Порядка определения размера платы за их оказание» (ред. от 26.04.2016г.)

Виды творческих заданий для проведения прослушивания с целью отбора детей для обучения по дополнительным предпрофессиональным программам в области музыкального искусства

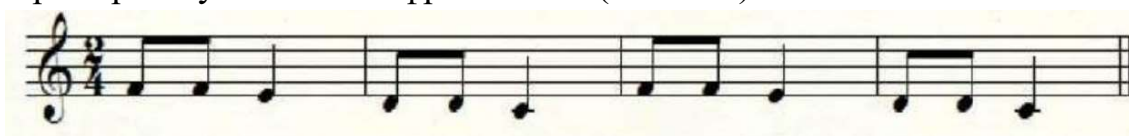
I. Пение заранее подготовленной несложной песни.

Примерный репертуарный список

1. Русская народная песня «Во поле береза стояла»;
2. Латышская народная песня «Солнышко вставало»;
3. Французская народная песня «Слышишь песню у ворот»;
4. Русская народная песня «Как у наших у ворот»;
5. Русская народная песня «Со вьюном я хожу»;
6. Г. Гладков «Чунга-чанга»;
7. Е. Крылатов «Колыбельная медведицы»;
8. В. Шаинский «Антошка», «Песенка крокодила Гены», «Когда мои друзья со мной»;
9. М. Красев «Маленькой елочке холодно зимой»;
10. А. Островский «Спят усталые игрушки»;
11. Р. Рустамова «Солнышко лучистое»;
12. М. Матшина «Едет-едет паровоз»;
13. З. Левина «Неваляшки»

II. Повторить (спеть на нейтральный слог, либо с предложенной подтекстовкой) музыкальный фрагмент (попевку), протяженностью до четырех тактов, предварительно исполненный преподавателем.

Примеры музыкальных фрагментов (попевок):



Ва - си - лек, ва - си - лек, мой лю - би - мый - цве - ток



Ля - ля - ля - ля ля. Ля ля - ля ля - ля ля .



Про - зве - нел зво - нок, на - чал - ся у - рок

III. Повторить (прохлопать) вслед за преподавателем ритмический рисунок, протяженностью 2-4 такта. Номера 1-8 – примеры для детей 6-7 лет, номера 8-16 – примеры для детей 8-12 лет.

1 𐀀 𐀁	2 𐀁 𐀀
3 𐀁 𐀁 𐀀 𐀁	4 𐀀 𐀁 𐀀
5 𐀀 𐀀 𐀁 𐀁	6 𐀀 𐀀 𐀀 𐀀
7 𐀀 𐀀 𐀁	8 𐀀 𐀁
9 𐀁 𐀁	10 𐀁 𐀀 𐀁 𐀁
11 𐀁 𐀁 𐀁	12 𐀁 𐀁
13 𐀁 𐀀 𐀁	14 𐀁 𐀀 𐀁 𐀁
15 𐀀 𐀁 ³ 𐀁	16 𐀁 𐀁 ³

**Система и критерии оценок,
применяемых при индивидуальном отборе поступающих
для обучения по дополнительным предпрофессиональным
программам в области музыкального искусства**

Отбор детей и выявление у них музыкальных способностей происходит в ходе вступительного прослушивания. Выполнение творческих заданий оценивается по десятибалльной системе. Баллы выставляются по трем позициям: слух, ритм, память.

При исполнении подготовленного произведения на музыкальном инструменте ребенку выставляется дополнительный балл от 1 до 4. Полученный балл суммируется с результатами других позиций и заносится в итоговую таблицу.

Критерии оценок по позициям: «слух, ритм, память»

Балл	Слух	Ритм	Память
10	<ul style="list-style-type: none"> - безупречное воспроизведение мелодической линии и текста при пении песни, подготовленной самостоятельно; - безупречно чистое интонирование музыкальных фрагментов (попевок), предложенных преподавателем, с 1 проигрывания. - артистизм, ярко выраженная эмоциональная отзывчивость на музыку; - высокий уровень развития звуковысотного слуха; - четкая дикция. 	<ul style="list-style-type: none"> - безупречно точное повторение ритмического рисунка, предложенного преподавателем, с 1 прослушивания; - отличное чувство темпа; - хорошая координация движений, двигательная свобода; - отлично сформированное ощущение метроритмической пульсации. 	<ul style="list-style-type: none"> - безупречно точное запоминание и воспроизведение музыкальных фрагментов (попевок), предложенных преподавателем, с 1 воспроизведения.
9	<ul style="list-style-type: none"> - уверенное воспроизведение мелодической линии и текста при пении песни, подготовленной самостоятельно, возможно с 	<ul style="list-style-type: none"> - точное повторение ритмического рисунка, предложенного преподавателем, с 1 прослушивания; 	<ul style="list-style-type: none"> - точное запоминание музыкальных фрагментов (попевок), предложенных преподавателем, с 1 воспроизведения.

	<p>небольшими погрешностями;</p> <p>- чистое интонирование музыкальных фрагментов (попевок), предложенных преподавателем с 1 проигрывания;</p> <p>- эмоциональная отзывчивость на музыку;</p> <p>- четкая дикция.</p>	<p>- хорошее чувство темпа;</p> <p>- скоординированные движения;</p> <p>- хорошо сформированное ощущение метроритмической пульсации.</p>	
8	<p>- допускаются отдельные неточности при воспроизведении мелодической линии и текста при пении песни, подготовленной самостоятельно;</p> <p>- допускаются отдельные неточности в интонировании музыкальных фрагментов (попевок), предложенных преподавателем, исправленные ребенком, но после второго проигрывания;</p> <p>- эмоциональная отзывчивость на музыку.</p>	<p>- допускаются небольшие неточности в повторении ритмического рисунка, предложенного преподавателем, исправленного ребенком после 1 повторения;</p> <p>- хорошее чувство темпа;</p> <p>- скоординированные движения;</p> <p>- хорошо сформированное ощущение метроритмической пульсации.</p>	<p>- при запоминании мелодической линии музыкальных фрагментов (попевок), предложенного преподавателем, допускались отдельные неточности.</p>
7	<p>- допускаются 1-2 ошибки при воспроизведении мелодической линии и текста при пении песни, подготовленной самостоятельно;</p> <p>- допускаются 1-2 ошибки при интонировании музыкальных фрагментов (попевок), предложенных преподавателем, исправленных самостоятельно после 1-2 проигрывания.</p>	<p>- допускается 1 негрубая ошибка, мелкие неточности при повторении ритмического рисунка, предложенного преподавателем, исправленная самостоятельно после 1-2 повторений;</p> <p>- возникают небольшие отклонения от темпа;</p> <p>- скоординированные движения;</p> <p>- возникают небольшие отклонения в ощущении</p>	<p>- для запоминания мелодической линии при пении попевки, предложенной преподавателем, требуется более 2-х проигрываний.</p>

		метроритмической пульсации.	
6	<p>- допускаются 3-4 ошибки при воспроизведении мелодической линии и текста при пении песни, подготовленной самостоятельно;</p> <p>- допускаются 1-2 ошибки при интонировании музыкальных фрагментов (попевок), предложенных преподавателем, исправленных с помощью преподавателя.</p>	<p>- допускаются 1-2 ошибки при повторении ритмического рисунка, предложенного преподавателем, исправленные самостоятельно после 1-2 повторений;</p> <p>- возникают отклонения от темпа;</p> <p>- небольшие проблемы с координацией движений.</p>	<p>- для запоминания мелодической линии при пении попевки, предложенной преподавателем, требуется более 3-х проигрываний.</p>
5	<p>- мелодическая линия в песне, подготовленной самостоятельно воспроизведена «примерно», фальшиво;</p> <p>- интонационно «примерное» воспроизведение музыкальных фрагментов, предложенных преподавателем;</p> <p>- слабовыраженная эмоциональная отзывчивость на музыку;</p> <p>- вялая дикция.</p>	<p>- возникают 3-4 ошибки при воспроизведении ритмического рисунка, предложенного преподавателем, исправленные с помощью преподавателя;</p> <p>- темп неустойчивый;</p> <p>- проблемы с координацией движений.</p>	<p>- для запоминания мелодической линии попевки, предложенной преподавателем, требуется более 4-х проигрываний.</p>
4	<p>- при пении песни, подготовленной самостоятельно, мелодическая линия воспроизведена неверно, с существенными интонационными и ритмическими ошибками;</p> <p>- при воспроизведении музыкального фрагмента, предложенного преподавателем, допускаются существенные</p>	<p>- возникают 3-4 ошибки при воспроизведении ритмического рисунка, предложенного преподавателем, которые сложно исправить даже с помощью преподавателя;</p> <p>- темп неустойчивый;</p> <p>- проблемы с координацией движений.</p>	<p>- для запоминания мелодической линии при пении (попевки), предложенной преподавателем, требуется более 5 проигрываний.</p>

	интонационные ошибки.		
3	<p>- при пении песни, подготовленной самостоятельно, мелодическая линия воспроизведена неверно, с существенными интонационными и ритмическими ошибками;</p> <p>- при воспроизведении музыкального фрагмента, предложенного преподавателем, допускаются существенные интонационные ошибки.</p>	<p>- возникают многочисленные ошибки при воспроизведении ритмического рисунка, предложенного преподавателем;</p> <p>- явные проблемы с координацией движений.</p>	<p>- при пении (попевки), предложенную преподавателем, требуются многократные проигрывания.</p>
2	<p>- интонирование отсутствует, песня исполняется декламацией;</p> <p>- не интонирует задания, предложенные преподавателем.</p>	<p>- не может выполнить задания, предложенные преподавателем;</p> <p>- полная дезорганизация движений.</p>	<p>- не может запомнить и выполнить задания, предложенные преподавателем.</p>